



# Bulletin A.M.C.P.



**Bulletin trimestriel de l'A.M.C.P. – N°6 – Avril-Mai-Juin 2008**

## **SOMMAIRE :**

Mot du Président	p1
Activités du mois de Janvier	p2
Activités du mois de Février	p3
Activités du mois de Mars	p3
Programme des trois prochains mois	p4
Rubrique musicale	p5
Quelques lectures	p6
La boutique de l'AMCP	p7
Histoire locale	p8-9
Petits secrets du parler normand	p10-11
Informations générales	p12

### **LES MEMBRES DU BUREAU**

#### **Présidence d'Honneur :**

Mme Hélène Lalande  
27290 Montfort-sur-Risle

#### **Présidence :**

M. Jean-Christophe Bisson  
Mairie, 3 Rue Saint-Pierre  
27290 Montfort-sur-Risle

#### **Vice-Présidence :**

M. Dominique Leclerc  
27290 Montfort-sur-Risle

M. Emmanuel Mauger  
27290 Freneuse-sur-Risle

#### **Trésorerie :**

M. Olivier Hamon  
27290 Montfort-sur-Risle

M. Benoît Colliard (adjoint)  
27290 Montfort-sur-Risle

#### **Secrétariat :**

Melle Justine Becel  
27290 Montfort-sur-Risle

Mme Isabelle Mauger (adjoint)  
27290 Freneuse-sur-Risle

Chers adhérents et amis,

Le premier trimestre 2008 a été ponctué par la soirée théâtre du 19 janvier dernier. Premier projet théâtre auquel participait notre association en partenariat avec *Changement de Décor*. Salle pleine, représentation de qualité, public et organisateurs ravis, que demander de plus ? Ce fut également pour nous l'occasion de tisser de nouveaux liens entre nos deux associations et je suis certain que nous avons d'ores et déjà construit les bases d'une collaboration solide et durable.

Le 16 février dernier, nous nous sommes réunis autour d'une bonne table pour passer un bon moment dans le cadre du repas annuel d'hiver. Une fois n'est pas coutume car loin de nos activités et travaux associatifs. Détente, humour et bonne humeur furent au menu, ainsi que les facéties de notre ami Jean Lecogüec.

Le 26 avril prochain, nous proposerons un concert Musiques Actuelles dans le cadre de « l'Abordage Hors les Murs ». Visant le jeune public en mal d'animations culturelles, nous accueillerons le groupe « Mon Côté Punk », collectif de musiciens provenant de divers horizons.

Efficace et rapide, l'équipe technique vient de réaliser dernièrement la nouvelle rampe d'accès au grand Ber sur le site du château médiéval. Accessible à l'ensemble du public depuis la sente Saint Nicolas, cette nouvelle aire permettra d'accentuer le développement de la fréquentation touristique et nous devons dès à présent réfléchir à différents aménagements complémentaires dont le parcours de découverte.

La réalisation d'un dépliant touristique bilingue relatif au château médiéval sera effective pour la saison prochaine et sera diffusé près des Offices de Tourisme et autres partenaires. Par ailleurs, merci à Helen NISSERON qui vient de réaliser la version anglaise du dépliant relatif à l'église Saint Pierre. Autre forme de promotion, nous contactons actuellement différents guides et magazines touristiques afin d'assurer la promotion du site. Encouragés par les techniciens du Pays Risle Estuaire qui nous ont fourni les éléments, je tiens à les remercier de leur collaboration émérite et passionnée. Ces actions sont essentielles afin d'éviter de confiner un monument ou un site dans une fréquentation intimiste tel qu'on le voit si souvent autour de nous.

L'année antérieure, nous avons déjà connu un vif succès en recevant plusieurs écoles, collèges et autres groupes touristiques dans le cadre de visites commentées du château médiéval. Le 17 mars dernier, nous avons reçu la classe de C.P. de Montfort-sur-Risle et le 4 avril prochain, nous accueillerons les classes de 5ème du collège de Montfort. Preuve en est que l'histoire locale ne laisse pas indifférents les plus jeunes.

Les prochains 31 mai et 1er juin, nos amis spécialisés dans la reconstitution historique affiliés au label « Héritage Normand » devraient établir leur Camp de Printemps comme les années antérieures. Activités ludiques, marché médiéval seront alors au rendez-vous et permettront au public de s'initier au mode de vie des XIe et XIIe siècles.

Le 8 juin sera proposée la 1ère édition des « Bouquinistes au bord de la Risle » square Jean AUBLÉ. Une occasion pour animer le centre bourg et nouer de nouveaux contacts avec les passionnés d'ouvrages historiques ou autres ouvrages littéraires.

Je vous prie de recevoir mes sentiments les meilleurs et vous souhaite une saison emplie d'événements et d'enrichissements culturels.

Cordialement,

**Jean-Christophe BISSON.**

## Dates des activités de Janvier

Samedi 12 de 8h30 à 17h00

Samedi 19 de 8h30 à 12h00.

Samedi 19 de 14h00 à 17h00

## Résumé des activités

Création d'une aire de stationnement.

Création d'une aire de stationnement.

Réunion de bureau avec comme invités : M. Doste (membre actif, excusé), M. Laignel (membre actif), et M. Leduc (membre actif de l'AMCP; Président de la MJC).

Ordre du jour de la réunion de bureau :

- Bilan Festival Normand des 1er et 2 Décembre (Fréquentation, prestataires, choix de date / Bilan financier)

- Bilan Soirée Théâtre du 19 janvier (Fréquentation, résultat sur sondage pub, partenariat Changement de Décor / Bilan financier)

- Site Internet (Rappel sur nécessités du site et utilisation, débat sur formule à retenir et souhaits; Débat sur formule à retenir (site, blog, type de présentation) / Budget à dégager)

- Concert 26 avril (Présentation de la manifestation / Location de la salle des fêtes / Budget et demandes de subventions à effectuer)

- Dossier Aménagements touristiques château médiéval (Rapport sur propos du Comité de Pilotage du 18 janvier / Informations sur courrier réalisé par le Maire de Montfort vers la DRAC / Informations sur évolution avec le cabinet H2O / Phasage : RDV maire/DRAC, autorisations DRAC, début des travaux)

- Repas du 16 février (Rappel sur date et lieu, contenu, coût / Prises en charge AMCP : apéritif, invités, adolescents / Budget sur coûts complémentaires)

- Finances actuelles et budget 2008 (Demandes de subventions / Besoins matériels et fonctionnement)

- Élaboration du dépliant touristique triptyque pour château (Rappel sur utilisation et diffusion du dépliant / Souhaits de mise en forme et contenu, impression et coût)

Préparatifs de la Salle des fêtes de Montfort-sur-Risle pour la soirée théâtre.

Soirée théâtre à la Salle des fêtes de Montfort-sur-Risle.

### NOS COUPS DE COEUR 2008 À MONTFORT-SUR-RISLE ET SAINT-PHILBERT-SUR-RISLE

(Liste non exhaustive)

Ambiance Campagne

AT Presse

AXA Assurances Franck KUHN

Bar - Tabac - PMU - Rapido

Boucherie Charcuterie Parent

Boucherie Charcuterie Traiteur Furon

Café de la Halle

Centre d'Education Routière

Charcuterie Desmarest

CREATIFS Coiffure mixte

Établissement Horticole Mordant

Fleury Proxy Confort

Garage Auber

Garage Renault Sarl Michel

Gîte "Résidence Les Hortensias"

Hardy Coiffure - Spécialité Messieurs

Hôtel restaurant l'Oasis Verte

Intermarché

PRO&CIE Montfort Ménager

Tapissier Décorateur

Samedi 19 de 17h00 à 19h00

Samedi 19 de 19h30 à 24h00

### *Dates des activités de Février*

Samedi 02 de 8h30 à 17h00

Samedi 09 de 8h30 à 17h00

Samedi 16 de 19h30 à 23h30

Samedi 23 de 8h30 à 17h00

### *Résumé des activités*

Chantier de création des escaliers pour le chemin touristique.

Création des escaliers pour le chemin touristique.

Repas d'hiver de l'A.M.C.P. chez M. Coquerel "Le Bel Air", à Appeville-Annebault.

Création des escaliers pour le chemin touristique.

### *Dates des activités de Mars*

Samedi 22 de 8h30 à 17h00:

### *Résumé des activités*

Aménagement du chemin touristique.

*LES MEMBRES DU BUREAU DE L'A.M.C.P.  
ESPÈRENT QUE VOUS AVEZ PASSÉ DE  
JOYEUSES FÊTES DE PÂQUES.*

**VOUS DÉSIREZ ADHÉRER  
À  
L'ASSOCIATION MONTFORT CULTURE ET PATRIMOINE**

**Veillez faire parvenir votre règlement\***

à l'adresse suivante:

A.M.C.P.  
Mairie, 3 Rue Saint-Pierre  
27290 Montfort-sur-Risle

adressé au Trésorier, M. Olivier Hamon;

Les chèques seront libellés à l'ordre de: l'A.M.C.P.

\*Le montant de la cotisation annuelle est de 8€.  
Gratuit pour les enfants et étudiants (sur présentation d'un justificatif).

**REPAS D'ÉTÉ  
DE**

**L'ASSOCIATION MONTFORT CULTURE PATRIMOINE**

Se déroulera le **DIMANCHE 29 JUIN**  
sur le site du château médiéval, dans le "grand Ber"

**Repas champêtre ouvert uniquement aux  
adhérents de l'A.M.C.P., à leurs parents,  
conjoints et enfants.**

Veillez faire parvenir votre chèque de réservation **AU  
PLUS TARD le lundi 23 juin** libellé à l'ordre de  
"A.M.C.P." et adressé à A.M.C.P. - M. Olivier Hamon  
Mairie, 3 rue Saint-Pierre  
27290 Freneuse-sur-Risle

**PRIX DU REPAS CHAMPÊTRE:**

**10 € / personne (adulte et enfants de  
plus de 12 ans)  
5 € / enfant de moins de 12 ans**

## Programme des mois de Avril-Mai-Juin

### Dates des activités d'Avril

**Samedi 5 de 8h30 à 12h00 :**

Chantier sur le parcours touristique.

**Samedi 5 de 14h00 à 17h00 :**

Réunion de bureau.

**Samedi 12 de 8h30 à 17h00 :**

Chantier sur le parcours touristique.

**Samedi 26 de 8h00 à 24h00 :**

Concert "Mon Côté Punk" à la Salle des fêtes de Montfort-sur-Risle.

### Dates des activités de Mai

**Samedi 03 de 8h30 à 12h00 :**

Engazonnement du parcours touristique et traitement.

**Samedi 17 de 8h30 à 17h00 :**

Entretien du site et traitement.

**Samedi 24 de 8h30 à 17h00 :**

Entretien du site et traitement.

**Samedi 31 de 8h30 à 17h00:**

Entretien du site.

Accueil des reconstitueurs.

### Dates des activités de Juin

**Dimanche 1 de 8h30 à 19h00 :**

"Camps de Printemps" avec marché médiéval.

**Dimanche 1 de 8h00 à 18h00 :**

"La journée de la peinture" à Saint-Philbert-sur-Risle.

**Dimanche 8 de 7h00 à 19h00 :**

"Les Bouquinistes au bord de la Risle".

**Samedi 14 de 8h30 à 17h00 :**

Entretien de l'emplacement du repas d'été (pique-nique).

**Dimanche 29 de 9h30 à 17h00:**

Repas d'été de l'association sous forme d'un pique-nique, sur le "Grand Ber" du château médiéval.

*Association Montfort Culture et Patrimoine* – Mairie, 3 rue Saint Pierre ; 27290 Montfort sur Risle

### Programme de la soirée concert Salle des Fêtes de Montfort-sir-Risle Samedi 26 avril 2008 à 20h30

"*Mon côté punk*" a été initié en 2003. Il s'agit d'un projet parallèle de figures bien connues de la scène alternative française regroupant une dizaine de musiciens (Boris Moncomble [batterie, derbouka]; Fathi Oulhaci [chant]; Hélène Avice [basse, contrebasse]; Jean-Michel Martin [trombone, soubassophone, bugle, tuba, chalumeau]; Karim Arab [guitare électrique, guitare sèche, mandole]; Lorraine Ritmanic [saxophone, flûte traversière, chant]; Mourad Musset [chant, guitare sèche]; Yahia Dikès [chant]) dont notamment Olivier et Mourad de "*La Rue Kétanou*". Le groupe s'est créé par une envie commune de se retrouver musicalement avec des artistes croisés et appréciés pour partager plus qu'une complicité amicale.

#### 1ère Partie

##### "Ania"

(Mélange de Post-Rock et de Trip-Hop)

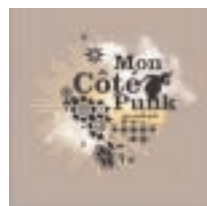
Groupe de Livet-sur-Authou. Sélection du Printemps de Bourges.

#### 2ème Partie

##### "Mon Côté Punk"

(Pop-Rock)

Du Chili, du Maroc, de Normandie, de Croatie, du Portugal et d'Algérie... cette bande de joyeux drilles est venue de partout pour fonder cette tribu où la crête pousse dans la tête ! Une zaine d'instruments, des airs méditerranéens, des paroles contestataires, désarmantes, tranchantes, des coups de cœurs et des coups de gueules qui fleurent bon la vie et les bars, des accents qui chantent, des concerts endiablés.



**ENTRÉE : 15 Euros (au guichet) / 13 Euros (réservation) / 14,70 Euros (réservation Internet).**

#### RÉSERVATIONS:

**Maison de la Presse** - 35, rue Saint-Pierre - 27290 Montfort-sur-Risle - 02 32 56 10 63.

**Office du Tourisme de Saint-Georges du Vièvre** - 1 route de Montfort - 27450 Saint-Georges du Vièvre - 02 32 56 34 29 - <http://www.saintgeorgesduvièvre.org>

**L'Éclat de Pont-Audemer** - Place du Gnl de Gaulle - 27500 Pont-Audemer - 02 32 41 81 31 - [leclat@ville-pont-audemer.fr](mailto:leclat@ville-pont-audemer.fr)

**Forum Espace Culture** - 18, rue de la Harpe - 27000 Évreux - 02 32 31 20 59.

**L'Abordage / MJC** - 1, avenue Aristide Briand - 27000 Évreux - 02 32 31 86 80.

**FNAC-Carrefour-Géant** - [www.fnac.com](http://www.fnac.com) - 0 892 68 36 22  
**Auchan-Cora-Cultura-E. Leclerc-Virgin Méga Store** - [www.ticketnet.fr](http://www.ticketnet.fr) - 0 892 390 100.

### THE WHO.

Laissez-moi vous parler de ma génération! Plus encore que THE STONES ou THE BEATLES, THE WHO ont suscité un engouement qui s'est même reproduit une seconde fois en 1977, douze ans après leur naissance. Tous les Mods resteront indéniablement marqués tout le long de leur vie par ce mouvement irrésistible. Leur musique était avant tout dansante, construite sur le RHYTHM'N'BLUES américain le plus frénétique, ensuite sur leurs propres compositions. Quatre fortes personnalités = une explosion permanente, mais la machine se cassera en 1978, peut-être à cause d'une trop forte pression.

THE WHO vont tourner dans les clubs londoniens pendant un certain temps, au début ce quatuor a pour nom ROGER DALTREY (chant), JOHN ENTWISTLE (basse), PETE TOWNSHEND (guitare) et DOUG SANDOW (batterie). Un soir dans un club, dans le public se trouve le futur batteur de THE WHO, qui fera un essai au cours d'un entracte, et remplacera DOUG SANDOW. Son nom KEITH MOON, un des meilleurs batteurs de l'histoire du Rock. Peu après, ils ouvrent une série de concerts pour THE BEATLES. Au programme figure THE KINKS. Le premier enregistrement sérieux est produit par SHEL TALMY. Il les convoque au studio PYE, ainsi qu'un jeune guitariste du studio, JIMMY PAGE, pour assurer la lead guitare. Sur le face B "*Bold Headed Woman*"; c'est JIMMY PAGE qui joue en solo car il est le seul possesseur d'une fuzz box. Le 45 tours atteint la 28<sup>e</sup> place des charts. Un contrat séparé est signé avec DECCA US, ce qui explique leur présence sur BRUNSWICK, marque réservée aux artistes étrangers en Angleterre. Après ce succès ils ont dépassé le simple cercle des Mods pour devenir des avant-gardistes du POP ART. KIT LAMBERT fait tailler à PETE TOWNSHEND une veste dans l'Union Jack, le drapeau anglais. Leur nouveau disque "*My Generation*" va devenir un album majeur du Rock. Le 13 novembre 1965, les créateurs de "*My Generation*" sont attendus à Paris, à la locomotive.

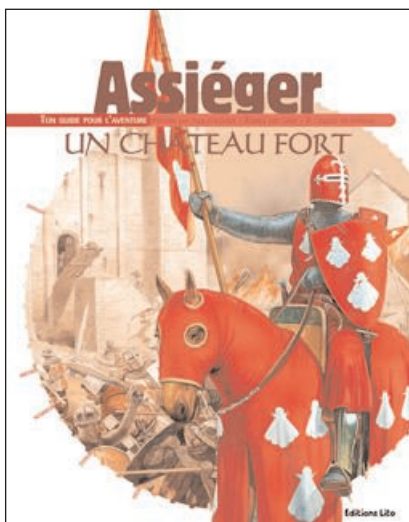
Sur cette lancée, au milieu des tournées incessantes, le groupe essaie d'enregistrer son nouvel album par bribes. Certains titres de leur show, comme "*Heatwave*" de MARTHA AND THE VANDELLAS et d'autres reprises sont mis en boîte. Un mois après, le deuxième 33 tours sort enfin "*Reaction*" simultanément avec "*Happy Jack*", le simple suivant. KIT LAMBERT décide qu'ils ne feront pas de passage de promotion. Mais une tournée par la France est prévue pour pousser le simple et l'album. C'est ainsi qu'est réalisé un des premiers clips en noir et blanc avec THE WHO déguisés en cambrioleurs de théâtre, terminant la chanson dans une bataille de tartes à la crème, lorsqu'un policeman essaie de les arrêter. Avec le deuxième album, c'est un renouveau pour eux. Fini le massacre de matériel et les effets de furie; ce qu'ils font c'est du professionnalisme pour aller s'implanter aux USA. La première partie assurée par JIMMY HENDRIX lors d'une date aux States sera le véritable envol pour une carrière internationale. Après ces tournées épuisantes, il est temps d'enregistrer un disque pour la nouvelle marque TRACK RECORDS créée sur la demande de POLYDOR.

Au milieu de l'année 1967 sort le LP "*The Who Sell Out*". Cet album est inauguré pour le légendaire FESTIVAL DE MONTEREY. On peut considérer que ce LP résume tout le SWINGIN'LONDON: pochette démente et agressive. Ce 33 tours reste un semi-échec, bien qu'avec le temps il reste un de leurs 33 tours les plus fantastiques.

Voilà pour la première partie. La discographie US, l'apogée, la renommée internationale, la reconnaissance culturelle feront l'objet d'un autre article.

Olivier Hamon.

## Quelques lectures



**Assiéger un château fort - 30 pages** - Texte de Julia Bruce et illustrations de Peter Denis (Linda Rogers Associates)  
(Éditions Lito - Collection: Ton Guide pour l'Aventure - ISBN-10: 2-244410269/ ISBN-13: 978-2244410265).

Encore un livre pour les enfants dirons certains, et encore une fois sur les châteaux forts. Oui, tout à fait, mais superbement illustré encore une fois. Car pour bien comprendre le fonctionnement, l'intérêt, les rôles d'un château fort passer par les images me semble indispensable. D'autre part, une forteresse médiévale est une entité réellement compliquée et bien plus complexe qu'il n'y paraît au prime abord.

Il s'agit dans ce livre de comprendre comment et pourquoi assiéger un château fort. Pour cela il faut bien avoir en tête ce qu'est une forteresse médiévale et quels sont ses usages. Les auteurs nous retracent de manière parfaitement claire les tactiques d'attaques puis l'évolution d'un siège vers 1300. Ce qui est intéressant c'est d'être dans le camp de l'assaillant et de ne s'intéresser aux défenseurs du château que pour les comprendre (afin de les vaincre est entendu). Ceci nous amène à bien saisir le fonctionnement d'une place-forte dans son ensemble.

Comme tout bon livre d'histoire, un peu de chronologie ne pouvant qu'éclairer et structurer les connaissances, la relation du siège se termine par la chronologie de l'évolution des forteresses. Un lexique des mots spécialisés ne se référant qu'aux techniques de siège ainsi qu'aux constructions de défense complète très intelligemment ce petit opus.

Emmanuel Mauger.

**Prochaine manifestation  
organisée par l'A.M.C.P.  
en association avec l'Abordage :**

**SOIRÉE ROCK:**

**“Ania”**

**&**

**“Mon Côté Punk”**



**(Pop-Rock)**

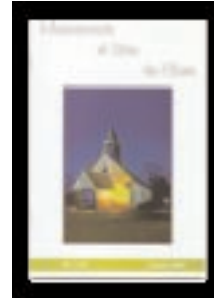
Ces ouvrages peuvent être commandés à l'association qui bénéficie de prix de groupe auprès du libraire rouennais L'Écho des Vagues\* (si le nombre de livres commandés est suffisant, bien entendu). Vous pouvez également les demander à la maison de la presse de Montfort-sur-Risle.

« L'Écho des Vagues » - 19 rue Alsace-Lorraine 76000 Rouen - Tél/Fax : 02 35 15 02 69 - Mèl : [librairie@lechodesvagues.com](mailto:librairie@lechodesvagues.com) - Site Internet : [www.lechodesvagues.com](http://www.lechodesvagues.com)

Nous vous rappelons que l'Association Montfort Culture et Patrimoine a fait rééditer 2 ouvrages, qui sont disponibles à la maison de la presse de Montfort sur Risle ou à l'Office du tourisme de Montfort ou encore à la librairie « L'Écho des Vagues » à Rouen (19 rue Alsace-Lorraine 76000 Rouen – Tél/Fax : 02 35 15 02 69 – Mèl : librairie@lechodesvagues.com - Site Internet : www.lechodesvagues.com).



« Histoire du château et de l'Église de Montfort-sur-Risle » par Mme Philippe Lemaitre  
Collection Trésors de la Risle  
2005 – Éditions d'Héligoland  
66 p. – 10 Euros.



« Les Annonciades de Montfort-sur-Risle » par Mr P. Duchemin  
Collection Trésors de la Risle  
2006 – Éditions d'Héligoland  
64 p. – 10 Euros



Bulletin des Amis des Monuments et Sites de l'Eure  
N°119, Année 2006 – 48 p. - 5,50 Euros.

Ce numéro 119 présente deux articles liés au château de Montfort :

- Le château féodal de Montfort-sur-Risle par Joël Auber (6 pages)
- Histoire de la lignée des Seigneurs de Montfort du Xème au XIIème siècle par Jean-Christophe Bisson (15 pages)

Le bureau souhaite remercier particulièrement Madame Helen Nisseron pour la traduction du dépliant sur l'église Saint Pierre de Montfort-sur-Risle, "The Church of St Pierre at Montfort-sur-Risle". Ce dépliant sera accessible dans les Offices de Tourisme et l'église Saint Pierre pour les touristes étrangers.

*The legend of Our Lady*

A Normandy legend passed down through the generations tells of young Lady Montfort thrown into the Risle with a stone chained round her neck, who was miraculously saved through the intercession of Our Lady.



*Architecture*

The tower shows some traces of the Romanesque style in its flint facing and in its four buttress' set two by two at each angle. It is joined to the church on the south side, next to the choir. The bell tower has three floors; the slate covered spire holds the belfry. On the ground floor a loophole, one metre high by ten centimetres wide, is blocked by an unusual arrangement of stones. On the first floor, there are double lancet openings typical of the Gothic style from the 13<sup>th</sup> century decorated with saw tooth edging. On the second floor there are two arched openings with large columns. The columns have projecting capitals. The belfry on the last floor holds three bells. The first bell, from 1744, was named "Marie-Claude-Suzanne-Pierre" by Madame Claude Suzanne du Fay de Maulévrier. The second, also from 1744, was named "Charlotte-Magdeleine" by Madame de Rupierre from the church at Glos-sur-Risle. The third has the following inscription: "I was blessed excellence Gaudron, the Bishop of Evreux and Marie-Louise by the Countess de Levis de Princess of Rebecq and by Jean Neufville". is narrower than the nave and as such does a straight line with it. The triumphal arch is set type very tall and pointed. The Christ on the door is wrought iron and dates from the 18<sup>th</sup> century. The 16<sup>th</sup> century entrance is made up of a door crowned by an arch with three stone The stained glass window above the door is 15<sup>th</sup> century and depicts several saints.


*The Church of St Pierre at Montfort-sur-Risle*



■ Dépliant réalisé par l'Association Montfort Culture et Patrimoine  
Association Lot 1901 N°3373 - Siren : 4211628350

*La légende de Notre-Dame*

Une pieuse légende normande gardée fidèlement dans le pays rapporte que la jeune châtelaine de Montfort, précipitée dans la Risle, une pierre avec chaîne au cou, fut sauvée miraculeusement.




Notre-Dame de Montfort (Ex-voto)  
Bois datant du XIV<sup>ème</sup> et polychromie du XIX<sup>ème</sup> siècle

*Architecture*

La tour présente des reminiscences de style roman; en silex à parements, flanquée de quatre contreforts disposés deux par deux à chaque angle, elle s'accroche à l'église du côté sud contre le chœur. Le clocher se compose d'un rez-de-chaussée et de deux étages; la flèche en charpente recouverte d'ardoises abrite le beffroi. Au rez-de-chaussée, une meurtrière haute d'un mètre et large d'un décimètre est bouchée de pierres singulièrement agencées. Au 1<sup>er</sup> étage, nous découvrons une ouverture ogivale de XIII<sup>ème</sup> siècle, c'est une lancette à arçature ornée de dents de scie. Au 2<sup>ème</sup> étage, nous trouvons deux ouvertures cintrées avec de grosses colonnettes à chapiteaux saillants. Le beffroi, au dernier niveau, comprend trois cloches. La première cloche, de 1744, fut nommée « Marie-Claude-Suzanne-Pierre » par Madame Claude Suzanne du Fay de Maulévrier. La deuxième de 1744 également, nommée « Charlotte-Magdeleine » par Madame de Rupierre provient de l'église de Glos-sur-Risle. La troisième de 1854 porte l'inscription suivante : « J'ai été bénite par son Excellence Gaudron, Evêque d'Evreux et nommée Marie-Louise par la Comtesse de Levis de Miréprécis Princesse de Rebecq et par Jean Neufville ». Le chœur plus étroit que la nef ne forme pas une ligne droite avec elle, l'arc triomphal est une grande ogive aiguë et très élevée. Le Christ au sommet de la poutre de gloire en fer forgé date du XVIII<sup>ème</sup>. Le portail du XV<sup>ème</sup> offre une porte carrée surmontée d'une ogive à trois meneaux en pierre. Le vitrail au-dessus de la porte du XIX<sup>ème</sup> représente plusieurs saints.

*Eglise Saint-Pierre de Montfort-sur-Risle*



■ Brochure réalisée par l'Association Montfort Culture et Patrimoine  
Association Lot 1901 N°3373 - Siren : 4211628350

Prochainement sera disponible le dépliant sur le château de Montfort-sur-Risle, et Madame Helen Nisseron nous apportera son aide précieuse pour la traduction. Merci à elle par avance, de la part du bureau de l'A.M.C.P.

### **LA CHAPELLE NOTRE DAME DE MONTFORT: EMBLEMMENT ET ORIGINE (1ÈRE PARTIE)**

Nombre d'écrits sont déjà parus sur la Chapelle Notre Dame de Montfort. Parfois nommée « Chapelle Royale », « Chapelle Notre Dame » ou « église des Dames Annonciades », il s'agit en fait du même édifice.

Cet article ne prétend en aucun cas apporter la vérité sur des hypothèses souvent émises sans fondement ; toutefois les recherches entreprises par les membres de l'association « Montfort Culture et Patrimoine » permettent aujourd'hui d'apporter quelques certitudes sur ce monument qui fût la gloire de notre pays.

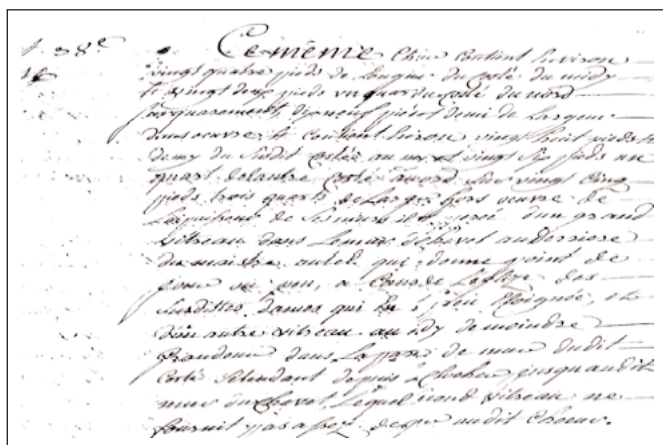
#### **Emplacement de la Chapelle Notre Dame de Montfort.**

L'édifice se situait en partie sur l'emplacement de la mairie actuelle et sur la place qui la sépare de l'église Saint Pierre.

M. Louis Régnier<sup>1</sup>, dans son ouvrage de 1909 nous apporte des éléments peu contestables : *« La chapelle Notre Dame s'élevait immédiatement derrière le chevet de l'église paroissiale dédiée à Saint Pierre ; mais les deux édifices n'étaient pas orientés de la même façon : le sanctuaire de Saint Pierre regarde le Sud-Est, celui de Notre Dame était tourné vers l'Est nord-est. L'emplacement de la chapelle et de son enceinte, porté au cadastre de 1832 sous le N° 315 de la section B, pour une contenance de 11 ares 40, fût utilisé comme jardin jusqu'à la construction, en 1860, de la mairie actuelle qui en occupe une partie ».*

Par ailleurs, l'article N°38 du devis daté de 1755 relatif à la restauration de la nef de l'église Saint-Pierre ne laisse aucun doute : *« un grand vitrail dans le mur du chevet au derrière du maître autel qui ne donne point de jour ou peu à cause de l'église des dites Dames qui lui est peu éloignée ».* (entendre par l'église des dites Dames : l'église des Dames Annonciades).

L'article N°38 de ce devis réalisé par l'architecte Bourlier<sup>2</sup> en 1755 vous est présenté ci-dessous.



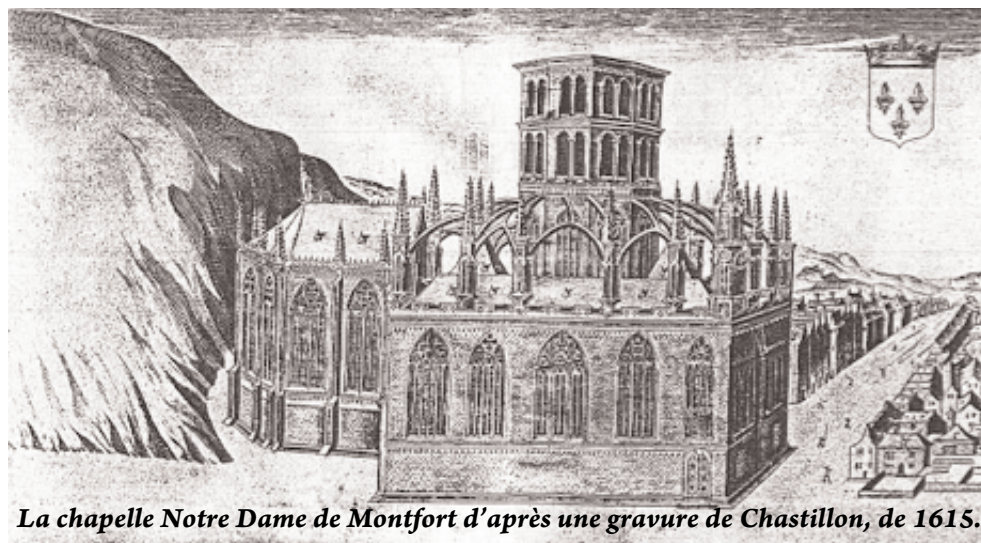
#### **L'origine de la chapelle est beaucoup plus ambiguë.**

D'après M. Canel<sup>3</sup>, dans son « Essai sur l'arrondissement de Pont-Audemer », *« la chapelle Notre Dame aurait été construite en remplacement de l'ancienne chapelle Saint-Nicolas fondée au sein du château, détruite avec lui et dont les biens furent unis à la cure dès le XIIIème siècle ».*

Madame Lemaître<sup>4</sup>, dans son « Histoire du château et de l'église de Montfort-sur-Risle » émet l'opinion que *« la chapelle Notre Dame fut fondée par les sires de Montfort et dépendait de la léproserie mentionnée dans « les Rôles Normands » en 1180. Un passage vouût traversant le chemin de Brionne à Pont-Audemer conduisait de la léproserie à la chapelle et permettait alors aux lépreux de se rendre de leur maison à leur église en évitant tout contact avec le public ».*

#### **À propos de ce souterrain, nous jugeons utile d'apporter quelques précisions :**

En 1909, lors de la construction de l'ancien bureau de poste qui borde actuellement la maison du canton rue saint Pierre, M. Robert Duquesne<sup>5</sup> nous précise dans son ouvrage, *« avoir clairement reconnu ce conduit vouût en plein ceintre ».*



**La chapelle Notre Dame de Montfort d'après une gravure de Chastillon, de 1615.**

Plus récemment, en 1987, lors de travaux de réfection de canalisations électriques, à l'angle de l'église Saint-Pierre et au pied du clocher, Madame Claude Gilles, archéologue Montfortaise confirmait l'existence du souterrain.

Dernièrement, en 2000, lors des travaux de réfection du bourg, et au même emplacement, le souterrain fut à nouveau mis à jour comme le confirme l'association «les Amis des Monuments et Sites de l'Eure» et nous même.

Certes, nous avons constaté que l'ouvrage relatait différentes époques si l'on s'en réfère aux matériaux tels que la

brique ou la pierre de taille. Mais rappelons également à nos lecteurs qu'aucun édifice n'a jamais été construit d'un seul jet; d'autant plus que la chapelle subsista jusqu'au XVIIIème siècle et qu'il est fort vraisemblable que le tunnel dut subir moult réparations.

## ***LA CHAPELLE NOTRE DAME DE MONTFORT: EMBLACEMENT ET ORIGINE (SUITE)***

Une seule certitude s'offre à nous : l'édifice est beaucoup plus ancien que la gravure de Chastillon datée de 1615 représentée ci-dessus.

Cette gravure, si souvent controversée, fit l'objet d'une fine analyse par M. Louis Régnier<sup>1</sup> dans son ouvrage de 1909: *« Cette gravure, personne ne peut s'y tromper, ne représente pas comme l'annonce un titre erroné, « La Magnifique et excellente chapelle Notre Dame d'Escouis en Normandie »; Notre Dame d'Escouis qui existe encore, n'a pas un seul point commun avec l'édifice d'aspect inusité dont Chastillon a reproduit l'image et assurément rien de semblable n'exista jamais dans la bourgade vexinoise. Mais le nom d'Escouis avait sans doute été signalé comme une méprise car il est remplacé dans ce nouveau tirage par celui de Lisieux. On a tout simplement substitué une erreur à une autre et la seconde désignation ne se justifie pas plus que la première. L'assiette même du monument au pied d'une colline se rapporte si bien au site de Montfort, qu'il est impossible de ne pas voir avec bonheur, dans ce document jusqu'ici muet et sans signification, l'image du sanctuaire célèbre, cher à la piété de Charles VII et de Louis XI, qui fut pendant près de trois siècles, le joyau de la vallée de la Risle ».*

Il est évident qu'aucun soucis de perspective n'a été respecté lors de la réalisation de cette gravure tel qu'il en était l'usage dans l'art graphique au XVIème et XVIIème.

Toutefois, la bourgade avec son unique rue aux maisons alignées et la colline taillée à pic à même la roche calcaire, ne laisse aucun doute quant à la représentation de la gravure.

### **Bibliographie :**

- 1-L REGNIER Notre Dame de Montfort 1909
- 2-M.BOUURLIER Devis de reconstruction église st Pierre 1755
- 3-A CANEL Essai sur l'arrondissement de Pont-Audemer 1834
- 4-P LEMAITRE Histoire du château de Montfort 1855 PLAN MANUSCRIT 1783
- 5-R DUQUESNE Montfort sur Risle 1924
- P DUCHEMIN Les Annonciades de Montfort 1891
- Revue Vie Archéologique en Normandie Automne 1986
- M DURAME Président A.M.S.E Bulletin municipal 1968

**Jean-Christophe BISSON.**



Vue du centre bourg de Montfort-sur-Risle depuis l'escalier d'après Louis Houwen, 2008

## *La vie paysanne*

Nos Vikings s'installent donc et fondent la Normandie. À cette époque la classe sociale la plus nombreuse, celle qui crée le plus de richesse est la paysannerie.

Le vocabulaire de nos conquérants a-t-il imprégné le vocabulaire du travail de la terre?

Nous avons déjà vu une partie des termes décrivant le paysage tels que beuf, crique, bec, Toft, Thuit, Hom, on peut en ajouter d'autres tels que "**haie**" qui viendrait de "**Haya**" en Viking et qui aurait le sens de lisière d'une forêt.

Il y a à Montfort une rue de la Haute Gate. "**Gate**" en vieux Normand signifie chemin et vient de "**Gata**" en Norrois qui a le même sens.

**1- Termes décrivant les bâtiments:** en plus de "Thorp", beuf, hus, que l'on retrouve dans la construction des noms de villages on peut ajouter:

Le "**cotin**" qui en Normand est une petite maison. Il vient de "**Kot**" en Norrois qui signifie petite baraque, cabane.

Un "**buret**": une porcherie en Normand, vient de "**Bur**", un apprentis en Norrois. Pensez-y quand vous arrivez à Pont-Audemer par la zone d'activité des Burets.

Un "**Hangard**" vient de "**Heimsgard**" qui signifie plutôt domicile.

Un "**gardin**" le jardin normand vient de "**Gardr**": jardin.

"**Haugard**" en Vieux Normand désigne une cour où se trouve la meule de paille, vient de "**Haust**": récolte et de "**Gardr**": jardin, enclos.

"**Bel**" une cour de ferme vient de "**Boëli**": une ferme.

### **2- Les animaux.**

Un "**Bécard**" ou un "**Becquerel**" est un jeune bélier, a pour origine le mot Norrois "**Bekri**": un bélier.

Le "**falle rouge**": le rouge-gorge vient de "**Fallr**": gorge, jabot et qui donne aussi la "**falle**" en Normand: le jabot.

La "**videco**": la bécasse est issu de "**Vidr**": bois et "**Kokkr**": le coq.

"**Harouse**", un mauvais cheval a pour origine "**Hross**": cheval.

"**Maove**": la mouette vient de "**Mavar**": mouette.

"**Flo**": un troupeau de moutons vient de "**Flokkr**": bande, troupe.

### **2- Les plantes.**

Le "**haveron**": l'avoine sauvage est issu de "**Hafri**": avoine.

La "**hague**": le fruit de l'aubépine vient de "**Hagthorn**": l'aubépine.

Le "**vamoque**": coquelicot vient de "**Valmogi**": le coquelicot.

Le "**han**": souchet à longues racines est issu de "**Hampr**": le chanvre.

Les "**dogues**": mauvaises herbes (la patience) vient de "**Doga**": mauvaise herbe.

La "**gernotte**", petite ombellifère peut-être originaire de Norvège vient de "**Jardnott**".

Les "**gades**": les groseilles dérivent de "**Gaddr**": épine.

Le "**melgreux**": l'oyat vient de "**Melr**": dune et de "**Graes**": herbe.

La "**torve**": la tourbe vient de "**Torf**" en Norrois: même sens.

### **3- La terre et le travail de la terre.**

"**L'acre**": ancienne mesure de surface vient de "**Akr**": champ ou mesure agraire.

"**Vendinc**" en Vieux Normand: l'endroit au bout du champ où l'on fait tourner la charrue vient du Norrois "**Venda**" qui veut dire tourner. Vendinc donne le verbe "**faire vendinc**".

"**Houelland**": bout du champ où les sillons sont perpendiculaires aux autres sillons et "**faire houelland**" viennent de "**Hoveland**".

## *La vie paysanne (suite)*

Une “**merche**” est une marque de propriété.

Une “**coque**”: un tas de foin à sécher vient de “**Kökkr**”: tas.

Une “**delle**”: parcelle de terre labourée vient de “**Deill**”. Un “**dellage**” est formé de plusieurs delles, plusieurs pièces de terre.

### *4- Les outils et instruments.*

La “**canne à lait**” vient de “**Kanna**”: récipient.

“**Tierrer**”, “**detierrer**”, “**mettre au tierre**” sont issus de “**Tjödr**”: une corde pour les chevaux.

Une “**herquette**”: un râteau vient de “**Herkja**”: trainer de ci-de là.

La “**melle**”: l’anneau mis dans le nez du taureau a pour origine “**Mella**”: un noeud coulant. “**Emmeler**” mettre un anneau à un taureau.

“**Bie**”: une cruche vient de “**Bidr**”: petit récipient en bois.

“**Bingue**” ou “**bingot**”: panier rond, a pour origine “**Bingr**”: récipient.

“**Hêtier**”: grande poêle plate vient de “**Heitr**”: brûlant.

“**Tro**”: le pétrin en Normand vient de “**Trog**”: pétrin.

### *5- Mots divers.*

“**Réquer**”: ramasser les derniers fruits vient de “**Rekja**”: allonger.

“**Rimée**”: la gelée blanche a pour origine “**Hrim**”: même sens. “**rimer**”: geler blanc.

“**Flique**”: morceau de pain ou de viande vient de “**Flikki**”: tranche de lard.

“**Etoc**”: tronc d’arbre est issu de “**Stokkr**”: tronc, bûche.

“**Vâtre**”: de l’eau boueuse vient de “**Vatr**”: eau et va donner le verbe “**se vâtrer**”: se salir.

“**Débitier**”: couper du bois en Vieux Normand vient de “**Biti**”: morceau.

“**Dalle**”: une rigole ou un évier vient de “**Döla**”: tranchée.

“**Écaler un oeuf, un poisson**” vient de “**Skalja**”: tuile, écaille.

“**Raquillon**”: trognon de pomme ou reste de foin que l’on laisse manger aux bêtes vient de “**Rask**”: rebut. “**Raquillonner**”, faucher ce qui reste dans les herbages.

Une “**houlette**”, un trou de lapin vient de “**Hol**”: creux.

“**Enfestonner**”: attacher la tête des vaches de façon à ce qu’elles ne puissent manger les pommes a pour origine “**Festr**”: corde.

“**Monter à har**”: monter à cru (sans selle) vient de Norrois “**Har**” qui signifie poil.

Une “**bedière**”, un “**bédot**”: mauvais lit vient de “**Bedr**”: litière.

“**Furolle**”: feu follet est issu de “**Fyr**”: le feu.

On peut remarquer dans ce vocabulaire normand d’origine scandinave que si les mots se référant aux animaux sont peu nombreux, les termes concernant la terre, son travail et les outils nécessaires sont bien représentés. Cette abondance pourrait signifier deux choses.

La première est que nos guerriers sont aussi des paysans qui une fois descendus de leurs navires sont redevenus des paysans (du moins une partie d’entre eux).

La seconde est que l’importance et la diversité du vocabulaire “agricole” d’origine scandinave signe une pénétration profonde et importante de la société par les Vikings et ne correspond pas à une conquête par une aristocratie guerrière peu nombreuse: comme certains aimeraient le faire croire.

Boujou byen et à Bétot.

**Gilles Mauger.**

## Informations générales

### AGENDA NORMAND:

**Tous les jours:** TOURLAVILLE, au terre-plein des Mielles, près de Cherbourg : Visite du chantier de la fabrication d'un dreknor (navire viking) et de l'exposition. Gratuit. Renseignements au 02 33 43 81 35 (association Dreknor) ou [www.dreknor.com](http://www.dreknor.com)

**Tous les jours:** BAYEUX : Le Musée de la Tapisserie de Bayeux. Centre Guillaume Le Conquérant, rue de Nesmond 14400 BAYEUX. Renseignements au 02 31 51 25 50 / [tapisserie@mairie-bayeux.fr](mailto:tapisserie@mairie-bayeux.fr)

**Tous les jours:** CAEN: Collection "Peindre en Normandie", venez découvrir comment les peintres, célèbres ou inconnus, ont représenté la Normandie en tableau, de 14h00 à 18h00, à l'Abbaye-aux-Dames. Entrée libre. Renseignements au 02 31 57 14 14.

**Tous les jours:** VERNON: Visite du donjon. L'intérieur du donjon n'est ouvert qu'aux groupes, mais vous avez la possibilité d'observer les extérieurs. Renseignements au 02 32 51 39 60.

**Tous les jours:** GRATOT: Visite du château du 10h00 à 19h00. Tarif: gratuit pour les moins de 10 ans; 10-18 ans: 1,50€; adulte: 3€. Renseignements au 02 33 45 18 49.

**Tous les jours:** CHAMBOIS: Visite du donjon. La visite guidée de l'extérieur du donjon est gratuite, mais téléphonez pour réserver: les explications sont passionnantes! Renseignements au 02 33 67 64 17.

**Tous les jours sauf le mardi:** MARTAINVILLE: Visite du château de 10h00 à 12h00 et de 14h00 à 17h00. Tarif: gratuit pour les moins de 18 ans, adulte: 3€. Renseignements au 02 35 23 44 70.

**Tous les jours sauf le mardi:** CAEN: Visite du château de 9h30 à 18h00. Visite libre et gratuite. Renseignements au 02 31 30 47 60.

**Tous les jours, sauf lundi et dimanche:** LE HAVRE: Depuis le 21 septembre le Muséum d'histoire naturelle a réouvert ses portes: du mardi au samedi de 9h00 à 12h00 et de 14h00 à 18h00. Entrée libre. Renseignements au 02 35 41 37 28.

**Un dimanche par mois:** CARROUGES: Visite gourmande, un guide en costume vous fait découvrir la vie quotidienne du château et les odeurs. Terminez votre visite par une dégustation de chocolat chaud maison. Gratuit pour les enfants; adultes: 8€. Sur réservation au 02 33 27 20 32.

**À partir de février:** PIROU: Visite du château de 10h00 à 12h00 et de 14h00 à 17h00. Tarif: 7-14 ans: 2€; 15-18 ans: 3€; adulte: 4€. Renseignements au 02 33 46 34 71.

**À partir de mars:** CRÈVECOEUR-EN-AUGE: Visite du château de 11h00 à 18h00. Tarif: gratuit pour les moins de 10 ans; 10-18 ans: 4€; adulte: 6€. Renseignements au 02 31 63 02 45.

**À partir de mars:** FALAISE: Visite du château de 10h00 à 18h00. Tarif: enfant: 2€; adulte: 4€. Renseignements au 02 31 41 61 44.

**À partir du 15 mars:** LES ANDELYS: Visite du château-Gaillard de 10h00 à 13h00 et de 14h00 à 18h00. Tarif: gratuit pour les moins de 10 ans; 10-18 ans: 2,50€ adulte: 3€. Renseignements au 02 32 54 04 16.

**9 et 16 avril et 28 mai:** LE VIEIL-ÉVREUX: Découvrez les loisirs et les jeux gallo-romains, ou les sports olympiques et les gladiateurs, de 14h00 à 16h00 à Gisacum. Tarif: gratuit ou 3€. Inscription au 02 32 31 94 78.

**26 avril:** MONTFORT-SUR-RISLE: Concert Rock avec "Ania" et "Mon Côté Punk" (cf page 4 pour les détails), à 20h30.

**1er mai au 21 septembre:** GRANVILLE: Musée Dior "Dandysmes, 1808-2008, de Barbey d'Aureville à Christian Dior". Renseignements au 02 33 61 48 21.

**17 mai:** "La Nuit des musées", venez découvrir ces lieux le soir, lors d'une visite thématique. Informations sur [www.haute-normandie.culture.gouv.fr](http://www.haute-normandie.culture.gouv.fr) ou [www.musees-basse-normandie.fr](http://www.musees-basse-normandie.fr)

**18 mai:** VARAVILLE: Fête normande, baladez-vous au coeur d'un camp Viking et rencontrez des artisans d'autrefois. Renseignements au 06 19 70 74 96.

**24 et 25 mai:** "Fête de la nature", découvrez ou redécouvrez les richesses naturelles de votre région. Programme sur [www.fetedelanature.com](http://www.fetedelanature.com)

**17 juin au 30 septembre:** VALOGNES: Présentation des illustrateurs de Barbey d'Aureville à la bibliothèque municipales.

**20 juin au 30 novembre:** SAINT-SAUVEUR-LE-VICOMTE: Exposition des archives départementales au Musée Barbey.

**29 juin:** MONTFORT-SUR-RISLE: repas champêtre entre membres de l'association AMCP sur le site du château médiéval.

**À partir de juillet:** SAINT-SAUVEUR-LE-VICOMTE: Visite du château. Tarif: 1€ pour les moins de 12 ans, adulte: 2€. Renseignements au 02 33 21 50 44.

## 2008, commémoration du bicentenaire de la mort de Barbey d'Aureville, l'auteur du "Chevalier Destouches".

*Association Montfort Culture et Patrimoine* – Mairie, 3 rue Saint Pierre ; 27290 Montfort sur Risle

Mèl : [amcp27@hotmail.fr](mailto:amcp27@hotmail.fr)